

Danmarks Idræts-Forbunds Danmarksmesterskab for Laser Standard  
Dansk Sejlunions Danmarksmesterskab for Laser Radial kvinder  
Klassemesterskab for Laser 4.7 samt for Laser Radial mænd

**Fakse Ladeplads Sejlklub**  
21. – 22. september 2013

**SEJLADSBESTEMMELSER**

**1 REGLER**

1.1 Stævnet sejles efter de i *Kapsejlsreglerne* definerede regler incl. Nordic SFs og Dansk Sejlunions forskrifter.

1.2 Desuden gælder følgende regler:

Statutter for Danmarksmesterskaber i sejlsport, herunder krav om at der dømmes på vandet.

DIF's "Fællesbestemmelser for DIF's DM

1.3 Reglerne er ændret således:

- Regel 33 er ændret. Se punkt 11.
- Regel 35, A4 og A5 er ændret. Se punkt 14.2.
- Indledningen til Del 4 er ændret. Se punkt 4.3
- Regel 60.1(a) er ændret. Se punkt 15.5.
- Regel 62.1(a) er ændret. Se punkt 8.2 og 14.1
- Regel 62.2 er ændret. Se punkt 15.7
- Regel 66 er ændret. Se punkt 15.6.
- Regel A4 og A5 er ændret. Se punkt 10.4.
- Betydningen af kapsejladssignalet "Svarstander" er ændret når det vises på land. Se punkt 4.2.

**2 MEDDELELSER TIL DELTAGERNE**

Meddelelser til deltagerne vil blive slået op på den officielle opslagstavle, som er placeret ved bureauet.

**3 ÆNDRINGER I SEJLADSBESTEMMELSERNE**

Enhver ændring i sejladsbestemmelserne vil blive slået op på den officielle opslagstavle før kl. 0800 på den dag, hvor den vil træde i kraft, bortset fra at enhver ændring i tidsskemaet vil blive slået op senest kl. 2000 dagen før, den vil træde i kraft.

**4 SIGNALER, DER GIVES PÅ LAND**

4.1 Signaler, der gives på land, vil blive hejst på signalmasten, der står ved klubhuset.

4.2 Når Svarstanderen vises på land, erstattes '1 minut' med 'ikke mindre end 60 minutter' i kapsejladssignalet Svarstander. Dette ændrer kapsejladssignalet "svarstander".

4.3 Når signalflag Y er vist på land, gælder regel 40 hele tiden, mens der sejles. Dette ændrer indledningen til Del 4.

**5 TIDSPLAN**

Dag	Antal sejlads	Klasse(r)	Første varselssignal
Lørdag	Maksimalt 5	Alle	11.00
Søndag	Maksimalt 5	Alle	10.00

5.2 På stævnets sidste sejladsdag vil der ikke blive afgivet varselssignal senere end kl. 15.00.

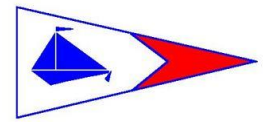
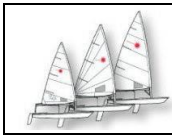
**6 KLASSEFLAG**

Klasseflag er:

Klasse	Flag
Laser Standard	Klassens logo på hvid baggrund
Laser Radial	Klassens logo på grøn baggrund
Laser 4.7	Klassens logo på gul baggrund

**7 KAPSEJLADSSOMRÅDE**

Kapsejladssområdet er Faxe Bugt, umiddelbart udenfor Fakse Ladeplads Lystbådehavn.



## 8 BANERNE

- 8.1 I et bilag til sejladsbestemmelserne vises skitsen over banen incl. rækkefølgen, i hvilken mærkerne skal passeres, og den forlangte side for hvert mærke.
- 8.2 Senest ved varselssignalet kan der fra startfartøjet blive vist den omtrentlige kompasskurs fra dette til det første mærke. Udeladelse heraf kan ikke danne grundlag for anmodning om godtgørelse. Dette ændrer regel 62.1(a).

## 9 MÆRKER

- 9.1 Mærkerne 1, 2, og gate-mærkerne 3s og 3p vil være gule eller orange cylinderske oppustelige mærker.
- 9.2 Nye mærker, som foreskrevet i SB 11, vil være gule eller orange cylinderske oppustelige mærker.
- 9.3 Startlinjemærkerne vil være dommerbåd i den ene ende og stangbøje eller linjekontrolfartøj med orange flag i den anden ende.  
Mållinjemærkerne vil være dommerbåd i den ene ende og stangbøje med blå flag i den anden ende.

## 10 STARTEN

- 10.1 Sejladserne vil blive startet som beskrevet i regel 26.  
For at varsko både om, at en sejlads eller serie af sejladser snart vil blive startet, hejses et orange flag (sammen med afgivelse af et lydsignal) mindst fire minutter før et varselssignal afgives.
- 10.2 Startlinjen vil være mellem orange flag på startlinjemærkerne.
- 10.3 Både, hvis varselssignal ikke er givet, skal befinde sig mindst 50m fra startlinjen under startproceduren for andre klasser.
- 10.4 En båd, som ikke er startet senest 4 minutter efter sit startsignal, vil blive noteret "ikke startet" uden høring. Dette ændrer regel A4 og A5.

## 11 MÆRKEFLYTNING

For at ændre næste mærkes position vil kapsejladskomiteén enten flytte det oprindelige mærke (eller mållinjen) til en ny position eller udlægge et nyt mærke og fjerne det oprindelige mærke så hurtigt, som det er praktisk muligt. Regel 33 er ændret, således at der ved ændring af næste ben kun skal vises signalfag C samt gives gentagende lydsignaler.

## 12 MÅLLINJE

Mållinjen vil være mellem blå flag på mållinjemærkerne.

## 13 STRAFSYSTEMER

- 13.1 Tillæg P vil være gældende.

## 14 TIDSFRISTER OG SEJLADSTID

- 14.1 Der gælder følgende tidsfrister:

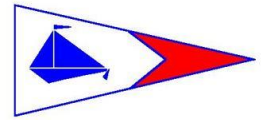
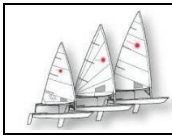
Klasse	Sejladstid for 1. båd	Tidsfrist 1. mærke	Tidsfrist 1. båd i mål
Alle	30 minutter	20 minutter	60 minutter

Hvis ingen båd har passeret 1. mærke inden tidsfristen for 1. mærke, eller hvis ingen båd fuldfører inden tidsfristen for 1. båd i mål, vil sejladsen blive opgivet. En evt. afvigelse i sejladstiden for 1. båd i mål kan ikke danne grundlag for anmodning om godtgørelse. Dette ændrer regel 62.1(a).

- 14.2 Både, som ikke fuldfører inden for 15 minutter efter den første båd har sejlet banen og har fuldført, vil blive noteret "ikke fuldført" uden høring. Dette ændrer regel 35, A4 og A5.

## 15 PROTESTER OG ANMODNINGER OM GODTGØRELSE

- 15.1 Protestskemaer fås på bureauet og skal afleveres der igen.
- 15.2 Tidsfristen for protester og anmodninger om godtgørelse er for hver klasse 60 minutter, efter sidste båd har fuldført dagens sidste sejlads.
- 15.3 Senest 30 minutter efter protestfristen vil der blive slået et opslag op på den officielle opslagstavle for at informere deltagerne om høringer, hvor de enten er parter eller vidner. Høringer afholdes i protestrummet, som findes i klubhuset. Starttidspunktet for høringerne meddeles på opslagstavlen.
- 15.4 Meddelelser om protester fra kapsejladskomiteén eller protestkomiteén vil blive slået op på den officielle opslagstavle for at informere både som krævet i regel 61.1(b).
- 15.5 En båd kan ikke protestere mod overtrædelser af punkterne 17, 19 og 21. Dette ændrer regel 60.1(a). Straffe for sådanne regelbrud kan være mildere end diskvalifikation, hvis protestkomiteén beslutter det.
- 15.6 På stævnets sidste dag skal en anmodning om genåbning af en høring indgives på bureauet enten
- (a) inden protestfristen, hvis den part, som anmoder om genåbning, blev informeret om afgørelsen dagen før,



eller

- (b) ikke senere end 30 minutter efter at den part, som anmoder om genåbning, blev informeret om afgørelsen, hvis information blev givet samme dag.

Dette ændrer regel 66.

- 15.7 På stævnets sidste dag skal en anmodning om godtgørelse som er baseret på en afgørelse i protestkomitéen indgives senest 30 minutter efter afgørelsen er meddelt. Dette ændrer regel 62.2.

## 16 POINTGIVNING

- 16.1 4 sejlads er krævet for at udgøre en serie.

- 16.1 (a) Hvis færre end 5 sejlads gennemføres, vil en båds pointsum i serien være lig med summen af bådens point fra hver sejlads.  
(b) Hvis 5 eller flere sejlads gennemføres, vil en båds pointsum i serien være lig med summen af bådens point fra hver sejlads fratrukket dens dårligste point.

## 17 SIKKERHED

En båd, som udgår af en sejlads, skal informere kapsejladskomitéen om det hurtigst muligt.

## 18 MÅLEKONTROL

En båd eller udstyr kan til enhver tid kontrolleres for overensstemmelse med klassereglerne eller sejladsbestemmelserne. På vandet kan kapsejladskomitéen pålægge en båd at sejle direkte til et anvist område for at blive kontrolleret.

## 19 REKLAME

Både kan pålægges at føre reklamer valgt og udleveret af den organiserende myndighed.

## 20 KAPSEJLADSKOMITÉENS BÅDE

Kapsejladskomitéens både kan føre arrangørens klubstander.

## 21 LEDSAĞEBÅDE

- 21.1 Holdledere, trænere og andre ledsagere skal befinde sig mindst 50 meter fra enhver kapsejlende båd.  
21.2 Holdleder-, træner- og andre ledsagerbåde, skal registreres i bureau, og forventes at indgå i sikkerhedsberedskabet.

## 22 RADIOKOMMUNIKATION

Når en båd kapsejler, må den hverken sende eller modtage radiosignaler, som ikke er tilgængelige for alle både. Denne restriktion gælder også mobiltelefoner.

## 23 PRÆMIER

Der uddeles følgende præmier:

Der er 3 præmier til hver af klasser Laser Standard, Laser Radial kvinder, Laser Radial mænd, Laser 4.7, Laser Master (o/35 år)

Herudover er der mesterskabsplaketter vinderne af hhv. Laser Standard og Laser Radial kvinder, samt vandrepræmier til vinderne af klasser Laser Standard, Laser Radial piger, Laser Radial drenge, Laser 4.7, Laser Master (o/35 år)

## 24 ANSVARFRASKRIVNING

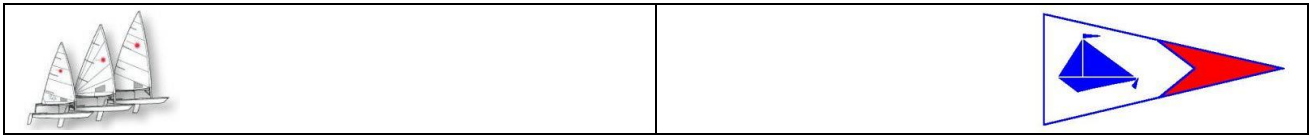
Deltagerne deltager i stævnet fuldstændig på deres egen risiko. (Se regel 4, Beslutning om at deltage.) Den arrangerende myndighed påtager sig ikke noget ansvar for materielskade, personskade eller dødsfald, der opstår som følge af eller før, under eller efter stævnet.

## 25 FORSIKRING

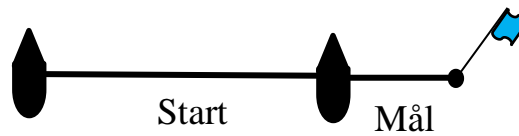
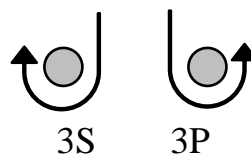
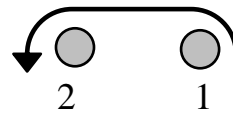
Hver deltagende båd skal være omfattet af en gyldig tredjeparts ansvarsforsikring.

**Baneleder: Søren Badstue, IRO**

**Protestkomitéformand: Anders Christensen, ND**



## Bilag 1 Baneskitse



### Omsejling af banen:

Mærkerne 1 og 2 holdes om bagbord.

Rækkefølge: Start – 1 – 2 – p/3s – 1 – 2 – mål

**NOTE:** Som beskrevet i sejlsbestemmelsernes punkt 9.3 kan startlinjen være mellem to både som vist på skitsen, eller mellem en båd og en stangbøje.